

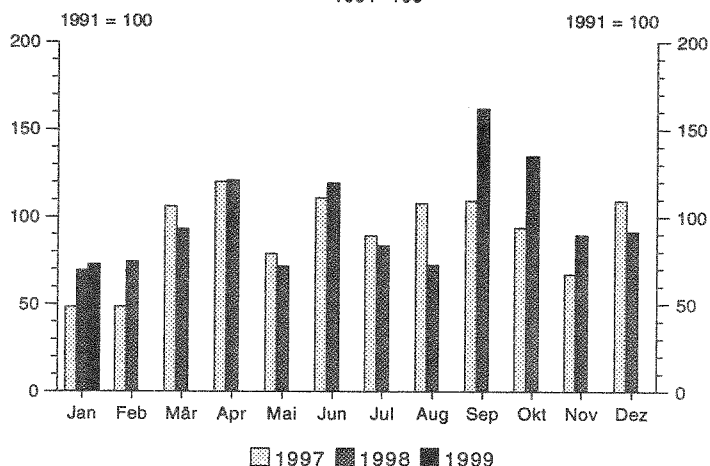
E II 1/E III 1 - m 01/99
Ausgegeben im März 1999

Baugewerbe im Januar 1999

A) Vorbereitende Baustellenarbeiten,
Hoch- und Tiefbau

B) Bauinstallation und sonstiges Baugewerbe

Auftragseingangsindeks in "Vorbereitende Baustellenarbeiten,
Hoch- und Tiefbau"
1991=100



Statistisches Landesamt SAARLAND

E II 1-M

Herausgeber:

Statistisches Landesamt
Saarland

Virchowstraße 7, 66119 Saarbrücken
Postfach 10 30 44, 66030 Saarbrücken
Telefon: (06 81) 5 01 - 59 35
Telefax: (06 81) 5 01 - 59 21
E-Mail: statistik@stala.saarland.de

Nachdruck, auch auszugsweise, nur mit
Quellenangabe gestattet

Methodische Erläuterungen

Berichtskreis:

Erfaßt werden in selbständigen Erhebungen im Baugewerbe die Bereiche Vorbereitende Baustellenarbeiten, Hoch- und Tiefbau sowie Bauinstallation und sonstiges Baugewerbe in der Abgrenzung der Klassifikation der Wirtschaftszweige WZ 93. Zum Baugewerbe Vorbereitende Baustellenarbeiten, Hoch- und Tiefbau zählen die Zweige des Hoch- und Tiefbaus (u.a. Zimmerei und Dachdeckerei), ferner Straßenbau, Wasserbau und Spezialbau.

Das Baugewerbe Bauinstallation und sonstiges Baugewerbe umfaßt u.a. Bauinstallation, Stukkateurgewerbe, Gipserei, Verputzerei, Maler- und Lackierergewerbe, Bautischler, Fliesen-, Platten- und Mosaiklegerei.¹⁾

Zu den Monats- bzw. Vierteljahresberichten im Baugewerbe melden die Baubetriebe von Unternehmen mit 20 und mehr Beschäftigten sowie alle Arbeitsgemeinschaften.

Im Baugewerbe Vorbereitende Baustellenarbeiten, Hoch- und Tiefbau werden die erhobenen Daten - mit Ausnahme der gemeldeten Auftragseingänge und Auftragsbestände - zu Ergebnissen für alle Betriebe aufgeschätzt. Grundlage hierfür sind die Ergebnisse der jährlichen Totalerhebung im Baugewerbe Vorbereitende Baustellenarbeiten, Hoch- und Tiefbau. Eine entsprechende Aufschätzung der im Baugewerbe Bauinstallation und sonstiges Baugewerbe erhobenen Daten erfolgt nicht. Die Kreisergebnisse für das Baugewerbe Vorbereitende Baustellenarbeiten, Hoch- und Tiefbau sind ebenfalls nicht aufgeschätzt.

Beschäftigte:

Tätige Inhaber, Mitinhaber, unbezahlt mithelfende Familienangehörige und alle Personen, die in einem arbeitsrechtlichen Verhältnis zum Baubetrieb stehen (Angestellte, Arbeiter und

Auszubildende). Die Arbeiter sind in folgende Gruppen gegliedert: Facharbeiter (einschl. angestelltenversicherungspflichtiger Poliere, Schachtmeister und Meister); Fachwerker, Werker, Baumaschinisten und Arbeiter mit angelernten Spezialtätigkeiten, ferner gewerblich Auszubildende, Umschüler, Anlernlinge und Praktikanten. Nachgewiesen wird der Beschäftigtenstand am Monatsende; bei größeren Zeiträumen der jeweilige Monatsdurchschnitt.

Bruttolöhne und Bruttogehälter:

Bei den Bruttolöhnen und Bruttogehältern ist die Summe der lohnsteuerpflichtigen Brutto-bezüge (Bar- und Sachbezüge) anzugeben. Diese Beträge verstehen sich ohne Arbeitgeberanteile zur Kranken-, Renten- und Arbeitslosenversicherung, ohne Beiträge zu den Sozialkassen des Baugewerbes, ohne Winterbau-Umlage, ohne Aufwendungen für die betriebliche Alters-, Invaliditäts- und Hinterbliebenenversorgung, ohne gezahltes Vorruhestandsgeld. Die Entgelte für Poliere, Schachtmeister und Meister sind zur Bruttolohnsumme und nicht zur Bruttogehaltssumme zu rechnen.

Geleistete Arbeitsstunden:

Alle von Inhabern, Angestellten, Arbeitern und Auszubildenden auf Baustellen, Bauhöfen und in Werkstätten tatsächlich geleisteten (nicht die bezahlten) Arbeitsstunden. Nicht einbezogen sind die für Bürotätigkeit geleisteten Arbeitsstunden.

Umsatz (ohne Umsatzsteuer):

Als Umsatz gelten die dem Finanzamt für die Umsatzsteuer zu meldenden steuerbaren Beträge im Bundesgebiet einschl. Umsatz aus Nachunternehmertätigkeit und Vergabe von Teilleistungen an Nachunternehmer. Hierzu zählen seit dem 1. Januar 1980 auch Anzahlungen für Teilleistungen oder Vorauszahlungen vor Ausführung der entsprechenden Lieferungen oder Leistungen ab 10 000 DM²⁾. Der Gesamtumsatz enthält außer dem baugewerb-

lichen Umsatz (Umsatz aus Bauleistungen) die Handels- und sonstigen Umsätze.

Auftragseingang im Bauhauptgewerbe:

Wert (ohne Umsatzsteuer) aller im Berichtsmonat vom Betrieb fest akzeptierten Aufträge für Bauleistungen. Um Doppelzählungen zu vermeiden, wird der Auftragseingang nur von dem Betrieb gemeldet, der den Bauauftrag ausführen wird, d.h. an Nachunternehmer zu vergebende Teile von Bauaufträgen werden nicht in die eigene Meldung einbezogen.

Auftragsbestand im Bauhauptgewerbe:

Wert (ohne Umsatzsteuer) aller akzeptierten, noch nicht ausgeführten Aufträge für Bauleistungen am Ende des Berichtsvierteljahres. Bei der Ermittlung des Auftragsbestandes wird vom Auftragswert bereits im Bau befindlicher Projekte der Teil abgesetzt, der produktions-technisch schon fertiggestellt ist (ohne Berücksichtigung der Abnahme oder Abrechnung).

Hinweis:

Vergleichbarkeit vorläufiger bzw. endgültiger Ergebnisse im Baugewerbe, Bereich Vorbereitende Baustellenarbeiten, Hoch- und Tiefbau:

Von März bis September des Berichtsjahres werden vorläufige Ergebnisse auf der Basis der Totalerhebung des Vorjahres erstellt, die einen eingeschränkten Zuverlässigkeitsgrad haben. Nach Aktualisierung des Firmenberichts-kreises durch die Totalerhebung zur Jahresmitte und nach Bereinigung der Vormonatswerte mittels Aufschätzverfahren werden ab Oktober endgültige Ergebnisse veröffentlicht. Hierbei sind in den kumulierten Reihen auch bereinigte Vormonatsdaten enthalten. Unterschiede zwischen kumulierten endgültigen Werten und vorläufigen Zahlen der Vorperioden resultieren z.T. aus den durchgeführten Berichtskreis- bzw. Datenbestandskorrekturen.

1) Siehe Wirtschaftsverzeichnis. 2) Siehe Umsatzsteuergesetz (UStG 1980).

Zeichenerklärung

a.n.g.	=	anderweitig nicht genannt
0	=	mehr als nichts, aber weniger als die Hälfte der kleinsten in der Tabelle nachgewiesenen Einheit
-	=	nichts vorhanden
/	=	keine Angaben, da Zahlen nicht sicher genug
.	=	Zahlenwert unbekannt oder geheimzuhalten
x	=	Tabellenfach gesperrt, weil Aussage nicht sinnvoll
()	=	Nachweis unter dem Vorbehalt, daß der Zahlenwert Fehler aufweisen kann
p	=	vorläufiges Ergebnis
r	=	berichtigtes Ergebnis

Abweichungen in den Summen durch Runden der Zahlen möglich

A. Vorbereitende Baustellenarbeiten, Hoch- und Tiefbau

1. Beschäftigte, Lohn- und Gehaltssumme, geleistete Arbeitsstunden

- Hochgerechnete Ergebnisse für alle Betriebe -

Merkmal	Jan. 1998	Jan. 1999	Dez. 1998	Januar bis Januar		Veränderungen in %		
						Jan. 99	Jan. 99	Jan.-Jan. 98
				1999	1998	gegenüber		
						Dez. 98	Jan. 98	Jan.-Jan. 97

Tätige Personen (Anzahl)

Tätige Inhaber, tätige Mitinhaber und unbezahlt mithelfende Familienangehörige	399	331	366	331	399	-9,6	-17,0	-17,0
Kaufmännische und technische Angestellte ¹⁾ einschl. kaufmännische und technische Auszubildende	2 245	2 186	2 195	2 186	2 245	-0,4	-2,6	-2,6
Facharbeiter (Tarifberufsgruppen I, II, III a-c) ¹⁾	5 944	5 695	5 849	5 695	5 944	-2,6	-4,2	-4,2
Fachwerker, Werker und sonstige Beschäftigte (Tbgr. IV-V)	2 918	2 889	2 909	2 889	2 918	-0,7	-1,0	-1,0
Gewerblich Auszubildende, Umschüler, Anlernlinge und Praktikanten	698	689	711	689	698	-3,1	-1,3	-1,3
Beschäftigte insgesamt	12 204	11 790	12 030	11 790	12 204	-2,0	-3,4	-3,4
darunter ausländische Arbeitnehmer (ohne Grenzgänger)	812	803	839	803	812	-4,3	-1,1	-1,1

Löhne und Gehälter (in 1 000 DM)

Bruttolohnsumme²⁾ einschl. Vergütungen für gewerblich Auszubildende sowie Bruttogehaltssumme für Poliere, Schachtmeister und Meister	33 945	31 709	35 164	31 709	33 945	-9,8	-6,6	-6,6
Bruttogehaltssumme²⁾ einschl. Vergütungen für kaufmännische und technische Auszubildende ohne Gehälter für Poliere, Schachtmeister und Meister	11 791	11 155	12 944	11 155	11 791	-13,8	-5,4	-5,4
Bruttolohn- und -gehaltssumme zusammen	45 736	42 864	48 108	42 864	45 736	-10,9	-6,3	-6,3

Geleistete Arbeitsstunden (in 1 000)

Hochbau	Wohnungsbau (unabhängig vom Auftraggeber)	331	297	263	297	331	+12,9	-10,3	-10,3
	Gewerblicher und industrieller Hochbau ³⁾	221	218	173	218	221	+26,0	-1,4	-1,4
	Hochbauten für Bahn und Post (Deutsche Bahn AG, Post AG, Telekom AG, Postbank AG)	0	0	0	0	0	±0	±0	±0
	Hochbauten für Organisationen ohne Erwerbszweck (Kirchen, Vereine, Verbände, Gewerkschaften, Parteien, DRK u.a.)	11	14	12	14	11	+16,7	+27,3	+27,3
	Hochbauten für Körperschaften des öffentlichen Rechts (Bund, Länder, Gemeinden, Sozialvers. u. sonst. öffentl. Auftrag.)	51	28	33	28	51	-15,2	-45,1	-45,1
Tiefbau	Gewerblicher und industrieller Tiefbau - ohne Straßenbau -	73	78	71	78	73	+9,9	+6,8	+6,8
	Tiefbauten für Bahn und Post - ohne Straßenbau - (Deutsche Bahn AG, Post AG, Telekom AG, Postbank AG)	21	25	25	25	21	±0	+19,0	+19,0
	Straßenbau (unabhängig vom Auftraggeber)	82	73	84	73	82	-13,1	-11,0	-11,0
	Sonstiger Tiefbau - ohne Straßenbau - für Körperschaften des öffentl. Rechts sowie für Org. ohne Erwerbszweck	127	155	120	155	127	+29,2	+22,0	+22,0
Gesamter Hochbau³⁾		614	557	481	557	614	+15,8	-9,3	-9,3
Gesamter Tiefbau		303	331	300	331	303	+10,3	+9,2	+9,2
Geleistete Arbeitsstunden insgesamt		917	888	781	888	917	+13,7	-3,2	-3,2

Arbeitstage

Arbeitstage	21	20	20	20	21	±0	-4,8	-4,8
--------------------	-----------	-----------	-----------	-----------	-----------	-----------	-------------	-------------

1) Die angestelltenversicherungspflichtigen Poliere, Schachtmeister und Meister sind den Facharbeitern zugeordnet. 2) Die Entgelte für Poliere, Schachtmeister und Meister sind in der Bruttolohnsumme enthalten. 3) Einschließlich landwirtschaftlicher Bau.

A. Vorbereitende Baustellenarbeiten, Hoch- und Tiefbau

2. Umsatz^{*)}

- Hochgerechnete Ergebnisse für alle Betriebe -

Merkmal	Jan. 1998	Jan. 1999	Dez. 1998	Januar bis Januar.		Veränderungen in %		
						Jan. 99	Jan. 99	Jan.-Jan. 98
				1999	1998	gegenüber		
						Dez. 98	Jan. 98	Jan.-Jan. 97
Baugewerblicher Umsatz (in 1 000 DM)								
Hochbau								
Wohnungsbau (unabhängig vom Auftraggeber)	43 407	34 251	45 412	34 251	43 407	-24,6	-21,1	-21,1
Gewerblicher und industrieller Hochbau ¹⁾	36 978	24 418	35 566	24 418	36 978	-31,3	-34,0	-34,0
Hochbauten für Bahn und Post (Deutsche Bahn AG, Post AG, Telekom AG, Postbank AG)	385	100	79	100	385	+26,6	-74,0	-74,0
Hochbauten für Organisationen ohne Erwerbszweck (Kirchen, Vereine, Verbände, Gewerkschaften, Parteien, DRK u.a.)	5 806	3 727	5 069	3 727	5 806	-26,5	-35,8	-35,8
Hochbauten für Körperschaften des öffentlichen Rechts (Bund, Länder, Gemeinden, Sozialvers. u. sonst. öffentl. Auftrag.)	12 365	10 034	12 063	10 034	12 365	-16,8	-18,9	-18,9
Tiefbau								
Gewerblicher und industrieller Tiefbau - ohne Straßenbau -	8 833	7 676	14 459	7 676	8 833	-46,9	-13,1	-13,1
Tiefbauten für Bahn und Post - ohne Straßenbau - (Deutsche Bahn AG, Post AG, Telekom AG, Postbank AG)	8 564	3 398	9 391	3 398	8 564	-63,8	-60,3	-60,3
Straßenbau (unabhängig vom Auftraggeber)	9 170	8 814	15 858	8 814	9 170	-44,4	-3,9	-3,9
Sonstiger Tiefbau - ohne Straßenbau - für Körperschaften des öffentl. Rechts sowie für Org. ohne Erwerbszweck	22 438	22 782	44 349	22 782	22 438	-48,6	+1,5	+1,5
Gesamter Hochbau¹⁾	98 941	72 530	98 189	72 530	98 941	-26,1	-26,7	-26,7
Gesamter Tiefbau	49 005	42 670	84 057	42 670	49 005	-49,2	-12,9	-12,9
Baugewerblicher Umsatz insgesamt	147 946	115 200	182 246	115 200	147 946	-36,8	-22,1	-22,1
Sonstiger Umsatz insgesamt	5 148	2 647	5 063	2 647	5 148	-47,7	-48,6	-48,6
Gesamtumsatz	153 094	117 847	187 309	117 847	153 094	-37,1	-23,0	-23,0

^{*)} Ohne Umsatzsteuer. 1) Einschließlich landwirtschaftlicher Bau.

A. Vorbereitende Baustellenarbeiten, Hoch- und Tiefbau

3. Kreisergebnisse^{*)} Januar 1999

- Ergebnisse für Betriebe von Unternehmen mit 20 und mehr Beschäftigten -

Merkmal	Maß- einheit	Saar- land	Stadt- verband Saarbr.	Landkreis				
				Merzig- Wadern	Neun- kirchen	Saarlouis	Saarpfalz	St. Wendel
Betriebe	Anzahl	153	62	14	30	21	19	7
Beschäftigte	Anzahl	7 536	2 327	609	1 809	817	1 477	497
Geleistete Arbeitsstunden insgesamt	1 000	578	183	58	136	57	108	36
Hochbau ¹⁾	1 000	294	115	27	54	29	70	-
dar.: Wohnungsbau	1 000	79	27	8	20	12	12	-
Tiefbau	1 000	284	68	31	82	28	38	36
Bruttolohn- u. -gehaltsumme	1 000 DM	30 447	9 584	2 556	7 193	3 254	6 124	1 736
Gesamtumsatz ²⁾	1 000 DM	87 816	30 701	6 931	18 988	6 799	18 521	5 879
Auftragseingang ²⁾	1 000 DM	96 036	17 233	9 532	19 995	10 005	21 487	17 785

^{*)} Abweichungen in den Summen durch Runden der Zahlen möglich. 1) Einschließlich landwirtschaftlicher Bau. 2) Ohne Umsatzsteuer.

A. Vorbereitende Baustellenarbeiten, Hoch- und Tiefbau

4. Auftragseingang^{*)} in 1 000 DM

- Ergebnisse für Betriebe von Unternehmen mit 20 und mehr Beschäftigten -

Merkmal	Jan. 1998	Jan. 1999	Dez. 1998	Januar bis Jan.		Veränderungen in %		
						Jan. 99	Jan. 99	Jan.-Jan. 98
				1999	1998	gegenüber		
						Dez. 98	Jan. 98	Jan.-Jan. 97
Hochbau								
Wohnungsbau (unabhängig vom Auftraggeber)	9 736	7 599	12 889	7 599	9 736	-41,0	-21,9	-21,9
Gewerblicher und industrieller Hochbau ¹⁾	20 993	18 746	49 117	18 746	20 993	-61,8	-10,7	-10,7
Hochbauten für Bahn und Post (Deutsche Bahn AG, Post AG, Telekom AG, Postbank AG)	79	1 071	7	1 071	79	X	X	X
Hochbauten für Organisationen ohne Erwerbszweck (Kirchen, Vereine, Verbände, Gewerkschaften, Parteien, DRK u.a.)	2 483	1 056	346	1 056	2 483	+205,2	-57,5	-57,5
Hochbauten für Körperschaften des öffentlichen Rechts (Bund, Länder, Gemeinden, Sozialvers. u. sonst. öffentl. Auftrag.)	9 159	2 507	7 814	2 507	9 159	-67,9	-72,6	-72,6
Tiefbau								
Gewerblicher und industrieller Tiefbau - ohne Straßenbau -	15 752	17 103	9 272	17 103	15 752	+84,5	+8,6	+8,6
Tiefbauten für Bahn und Post - ohne Straßenbau - (Deutsche Bahn AG, Post AG, Telekom AG, Postbank AG)	6 019	2 732	6 446	2 732	6 019	-57,6	-54,6	-54,6
Straßenbau (unabhängig vom Auftraggeber)	6 923	16 252	9 409	16 252	6 923	+72,7	+134,8	+134,8
Sonstiger Tiefbau - ohne Straßenbau - für Körperschaften des öffentl. Rechts sowie für Org. ohne Erwerbszweck	20 385	28 970	25 573	28 970	20 385	+13,3	+42,1	+42,1
Gesamter Hochbau¹⁾	42 450	30 979	70 173	30 979	42 450	-55,9	-27,0	-27,0
Gesamter Tiefbau	49 079	65 057	50 700	65 057	49 079	+28,3	+32,6	+32,6
Auftragseingang insgesamt	91 529	96 036	120 873	96 036	91 529	-20,5	+4,9	+4,9
davon:								
aus dem Saarland	68 992	81 031	81 681	81 031	68 992	-0,8	+17,4	+17,4
aus anderen Bundesländern	22 537	15 005	39 192	15 005	22 537	-61,7	-33,4	-33,4

*) Ohne Umsatzsteuer. 1) Einschließlich landwirtschaftlicher Bau.

A. Vorbereitende Baustellenarbeiten, Hoch- und Tiefbau

5. Auftragsbestand^{*)1)} 4. Quartal 1998 in 1 000 DM

- Ergebnisse für Betriebe von Unternehmen mit 20 und mehr Beschäftigten -

Merkmal	4. Quartal 1998	3. Quartal 1998	2. Quartal 1997	4. Quartal 1997	Veränderungen in %	
					4. Quartal 1998	
					gegenüber	
					3. Quartal 98	4. Quartal 97
Hochbau						
Wohnungsbau (unabhängig vom Auftraggeber)	62 162	43 220	58 644	47 607	43,8	30,6
Gewerblicher und industrieller Hochbau ²⁾	114 137	113 393	122 401	158 666	0,7	-28,1
Hochbauten für Bahn und Post (Deutsche Bahn AG, Post AG, Telekom AG, Postbank AG u.a.)	499	633	996	629	-21,2	-20,7
Hochbauten für Organisationen ohne Erwerbszweck (Kirchen, Vereine, Verbände, Gewerkschaften, Parteien, DRK u.a.)	11 802	26 602	25 919	20 818	-55,6	-43,3
Hochbauten für Körperschaften des öffentlichen Rechts (Bund, Länder, Gemeinden, Sozialvers. u. sonst. öffentl. Auftrag.)	75 760	52 358	75 528	50 825	44,7	49,1
Tiefbau						
Gewerblicher und industrieller Tiefbau - ohne Straßenbau -	59 038	64 578	52 054	41 889	-8,6	40,9
Tiefbauten für Bahn und Post - ohne Straßenbau - (Deutsche Bahn AG, Post AG, Telekom AG, Postbank AG u.a.)	4 089	5 126	7 286	7 455	-20,2	-45,2
Straßenbau (unabhängig vom Auftraggeber)	67 992	72 449	82 097	50 974	-6,2	33,4
Sonstiger Tiefbau - ohne Straßenbau - für Körperschaften des öffentl. Rechts sowie für Org. ohne Erwerbszweck	182 517	197 859	161 874	127 989	-7,8	42,6
Gesamter Hochbau²⁾	264 360	236 206	283 488	278 545	11,9	-5,1
Gesamter Tiefbau	313 636	340 012	303 311	228 307	-7,8	37,4
Auftragsbestand insgesamt	577 996	576 218	586 799	506 852	0,3	14,0
davon:						
aus dem Saarland	355 119	392 379	443 494	411 945	-9,5	-13,8
aus anderen Bundesländern	222 877	183 839	143 305	94 907	21,2	134,8

*) Ohne Umsatzsteuer. 1) Zahlen werden nur vierteljährlich ermittelt. 2) Einschließlich landwirtschaftlicher Bau.

B. Bauinstallation und sonstiges Baugewerbe^{*)}

1. Betriebe, Beschäftigte, geleistete Arbeitsstunden, Lohn- und Gehaltssumme, Umsatz nach Wirtschaftszweigen 4. Quartal 1998

- Ergebnisse für Betriebe von Unternehmen mit 20 und mehr Beschäftigten -

WZ 93 Nr.	Wirtschaftszweig	Betriebe ¹⁾	Beschäftigte ¹⁾	Geleistete Arbeits- stunden	Bruttolohn- u. -gehalt- summe	Baugewerb- licher Umsatz ²⁾	Gesamt- umsatz ²⁾
		Anzahl		1 000		1 000 DM	
45.31.0	Elektroinstallation	16	833	327	10 610	39 122	40 200
45.32.0	Dämmung gegen Kälte, Wärme, Schall, Erschütterung	7	205	69	3 403	10 912	10 912
45.33.2	Installation von Heizungs-, Lüftungs-, Klima- und gesundheitstechnischen Anlagen	28	1 176	335	15 671	48 976	53 823
45.41.0	Stukkateurgewerbe, Gipserei, Verputzerei	14	353	105	5 029	13 757	13 773
45.43.2	Fliesen-, Platten- u. Mosaiklegerei	6	221	84	3 192	10 653	10 663
45.43.3	Estrichlegerei	4	180	50	2 490	8 977	9 041
45.44.1	Maler- und Lackierergewerbe	11	327	117	4 215	9 129	9 404
-	sonstige Bauinstallation und sonstiges Baugewerbe	11	329	102	4 837	17 678	18 190
45.3 bis 45.5	Bauinstallation und sonstiges Baugewerbe insgesamt	97	3 624	1 189	49 447	159 204	166 006

*) Wird ab 1997 nur noch vierteljährlich erhoben und veröffentlicht. 1) Am Ende des Berichtsvierteljahres. 2) Ohne Umsatzsteuer.

B. Bauinstallation und sonstiges Baugewerbe^{*)}

2. Beschäftigte, Arbeitsstunden und Gesamtumsatz im Vergleich zu 1997

- Ergebnisse für Betriebe von Unternehmen mit 20 und mehr Beschäftigten -

WZ 93 Nr.	Wirtschaftszweig	Beschäftigte ¹⁾	Geleistete Arbeits- stunden	Gesamt- umsatz	Beschäftigte	Geleistete Arbeits- stunden	Gesamt- umsatz ²⁾
		Veränderung in % 4. Quartal 1998/97			Veränderung in % 1. - 4. Quartal 1998/97		
45.31.0	Elektroinstallation	-22,1	-19,5	-33,0	-20,0	-13,8	-9,8
45.32.0	Dämmung gegen Kälte, Wärme, Schall, Erschütterung	-6,4	-14,8	-28,0	-1,0	-9,6	-1,3
45.33.2	Installation von Heizungs-, Lüftungs-, Klima- und gesundheitstechnischen Anlagen	-13,0	-17,1	-17,0	-12,5	-16,5	-8,9
45.41.0	Stukkateurgewerbe, Gipserei, Verputzerei	-21,2	-26,1	-23,3	-17,5	-19,2	-16,1
45.43.2	Fliesen-, Platten- u. Mosaiklegerei	-0,5	+9,1	+19,0	-8,7	5,5	-4,9
45.43.3	Estrichlegerei	-3,7	-5,7	-12,4	-3,0	0,0	0,0
45.44.1	Maler- und Lackierergewerbe	+5,8	-5,6	-10,1	10,1	5,6	3,1
-	sonstige Bauinstallation und sonstiges Baugewerbe	-9,4	-21,5	-16,6	1,6	-5,0	-2,9
45.3 bis 45.5	Bauinstallation und sonstiges Baugewerbe insgesamt	-13,1	-16,1	-20,8	-10,9	-10,9	-7,4

*) Wird ab 1997 nur noch vierteljährlich erhoben und veröffentlicht. 1) Am Ende des Berichtsvierteljahres. 2) Ohne Umsatzsteuer.

B. Bauinstallation und sonstiges Baugewerbe^{*)}

3. Kreisergebnisse¹⁾ 4. Quartal 1998

- Ergebnisse für Betriebe von Unternehmen mit 20 und mehr Beschäftigten -

Kreis	Betriebe ²⁾	Beschäftigte ²⁾	Geleistete Arbeitsstunden	Bruttolohn-und- gehaltssumme	Gesamtumsatz ³⁾
	Anzahl		1 000		1 000 DM
Stadtverband Saarbrücken	37	1 260	372	18 034	56 989
Landkreis Merzig Wadern	13	533	207	7 314	23 215
Landkreis Neunkirchen	14	477	145	6 155	30 352
Landkreis Saarlouis	17	698	209	9 780	30 863
Saarpfalz-Kreis	10	439	170	5 516	16 945
Landkreis St. Wendel	6	217	87	2 649	7 640
Saarland	97	3 624	1 189	49 447	166 006

*) Wird ab 1997 nur noch vierteljährlich erhoben und veröffentlicht. 1) Abweichungen in den Summen durch Runden der Zahlen möglich. 2) Am Ende des Berichtsvierteljahres. 3) Ohne Umsatzsteuer.

Verzeichnis der Wirtschaftszweige im Baugewerbe

WZ 93- Nr.	Wirtschaftszweig Vorbereitende Baustellenarbeiten, Hoch- und Tiefbau	WZ 93- Nr.	Wirtschaftszweig Bauinstallation und sonstiges Baugewerbe
45.11.1	Abbruch-, Spreng- und Enttrümmerungsgewerbe <input type="checkbox"/>	45.31.0	Elektroinstallation <input type="checkbox"/>
45.11.2	Erdbewegungsarbeiten <input type="checkbox"/>	45.32.0	Dämmung gegen Kälte, Wärme, Schall u. Erschütterung <input type="checkbox"/>
45.11.3	Landeskulturbau und Renaturierung von Gewässern <input type="checkbox"/>	45.33.1	Klempnerei, Gas- und Wasserinstallation <input type="checkbox"/>
45.11.4	Aufschließung von Lagerstätten <input type="checkbox"/>	45.33.2	Installation von Heizungs-, Lüftungs-, Klima- und gesundheitstechnischen Anlagen <input type="checkbox"/>
45.12.0	Test- und Suchbohrung <input type="checkbox"/>		
45.21.1	Hoch- und Tiefbau ohne ausgeprägten Schwerpunkt <input type="checkbox"/>	45.34.0	Sonstige Bauinstallation <input type="checkbox"/>
45.21.2	Hochbau (ohne Fertigteilbau) <input type="checkbox"/>	45.41.0	Stukkateurgewerbe, Gipserei und Verputzerei <input type="checkbox"/>
	Herstellung von Fertigteilbauten aus	45.42.0	Bautischlerei <input type="checkbox"/>
45.21.3	Beton im Hochbau aus selbsthergestellten Bausätzen <input type="checkbox"/>	45.43.1	Parkettlegerei <input type="checkbox"/>
45.21.4	Beton im Hochbau aus fremdbezogenen Bausätzen <input type="checkbox"/>	45.43.2	Fliesen-, Platten- und Mosaiklegerei <input type="checkbox"/>
45.21.5	Holz im Hochbau aus fremdbezogenen Bausätzen <input type="checkbox"/>	45.43.3	Estrichlegerei <input type="checkbox"/>
45.21.6	Brücken- und Tunnelbau u.ä. <input type="checkbox"/>	45.43.4	Sonstige Fußbodenlegerei und -kleberei <input type="checkbox"/>
45.21.7	Kabelleitungstiefbau <input type="checkbox"/>	45.43.5	Tapetenkleberei <input type="checkbox"/>
45.22.1	Dachdeckerei <input type="checkbox"/>	45.43.6	Raumausstattung ohne ausgeprägten Schwerpunkt <input type="checkbox"/>
45.22.2	Abdichtung gegen Wasser und Feuchtigkeit <input type="checkbox"/>	45.44.1	Maler- und Lackierergewerbe <input type="checkbox"/>
45.22.3	Zimmerei und Ingenieurholzbau <input type="checkbox"/>	45.44.2	Glasergewerbe <input type="checkbox"/>
45.23.1	Straßenbau <input type="checkbox"/>	45.45.1	Fassadenreinigung <input type="checkbox"/>
45.23.2	Eisenbahnoberbau <input type="checkbox"/>	45.45.2	Ofen- und Herdsetzerei <input type="checkbox"/>
45.24.0	Wasserbau <input type="checkbox"/>	45.45.3	Ausbaugewerbe anderweitig nicht genannt <input type="checkbox"/>
45.25.1	Brunnenbau <input type="checkbox"/>	45.50.0	Vermietung von Baumaschinen und -geräten mit Bedienungspersonal <input type="checkbox"/>
45.25.2	Schachtbau <input type="checkbox"/>		
45.25.3	Schornstein-, Feuerungs- und Industrieofenbau <input type="checkbox"/>		
45.25.4	Gerüstbau <input type="checkbox"/>		
45.25.5	Gebäudetrocknung <input type="checkbox"/>		
45.25.6	Sonstiger Tiefbau <input type="checkbox"/>		

Entspricht der Klassifikation der Wirtschaftszweige - WZ 93 -Baugewerbe

Veröffentlichungen

I. Zusammenfassende Schriften

Statistisches Handbuch für das Saarland

Erscheint zweijährlich im Wechsel mit Statistisches Taschenbuch für das Saarland.

Das Statistische Handbuch vermittelt aus dem Bereich der amtlichen Statistik die jeweils aktuellen Ergebnisse. Dem Benutzer steht reiches Zahlenmaterial aus sämtlichen Bereichen des wirtschaftlichen, kulturellen und sozialen Lebens zur Verfügung. Durch Zeit- und regionale Vergleiche lassen sich Entwicklungen in der Bevölkerungs-, der Wirtschafts- und Sozialstruktur erkennen.

Statistisches Taschenbuch für das Saarland

Erscheint zweijährlich im Wechsel mit Statistisches Handbuch für das Saarland.

Das Statistische Taschenbuch will die zweijährliche Erscheinungsphase des Handbuchs durch Publizierung der jeweils neuesten, wichtigsten Daten der amtlichen Statistik ausfüllen. In seiner Gliederung ist es nicht so differenziert angelegt wie das bedeutend umfangreichere Handbuch. In einem Anhang werden zusätzlich die wichtigsten Daten der amtlichen Statistik für die übrigen Bundesländer aufgeführt.

Saarland heute - Statistische Kurzinformationen (*erscheint jährlich*)

II. Fachstatistische Schriften

Handbuch Öffentliche Finanzen

Erscheinungsweise jährlich.

Das Handbuch stellt Grunddaten über die aktuelle Finanzsituation im öffentlichen Bereich zur Verfügung. Angegeben sind sowohl einfache Bestandszahlen als auch funktional gegliederte Ergebnisse für Gemeinden und Land.

Statistische Berichte

Zur schnellen Unterrichtung von Verwaltung und anderen Interessenten werden hier die neuesten Ergebnisse der laufenden Statistiken wie auch die ersten Resultate von Sondererhebungen veröffentlicht. Ihre sachliche Gliederung ist sehr differenziert und bundeseinheitlich festgelegt.

Bildung - Kurzinformation (*erscheint jährlich*)

III. Reihen

Einzelschrift zur Statistik des Saarlandes

In dieser Reihe, die bis heute fast 100 Einzelschriften umfaßt, werden aus dem gesamten Spektrum der amtlichen Statistik schwerpunktmäßig Einzelthemen behandelt.

Saarland in Zahlen (*Sonderhefte*)

In dieser Serie werden die Ergebnisse von periodisch wiederkehrenden Zählungen veröffentlicht.

Saarländische Gemeindezahlen

In dieser jährlich erscheinenden Publikation werden Informationen aus den verschiedensten Bereichen der amtlichen Statistik auf Gemeinde- bzw. Kreisebene veröffentlicht.

Volkswirtschaftliche Gesamtrechnungen der Länder (*Gemeinschaftsveröffentlichungen der Statistischen Landesämter*)

Ergebnisse über Entstehung, Verteilung und Verwendung des Sozialprodukts nach Ländern sowie Bruttowertschöpfung der kreisfreien Städte und Landkreise, Erscheinungsweise ein- bis zweijährlich.

IV. Verzeichnisse

wie Gemeindeverzeichnis, Schulverzeichnis, Krankenhausverzeichnis, Märkte im Saarland, Systematischer Datenbestandskatalog des saarländischen Informationssystem SAPLIS usw. werden jährlich aktualisiert herausgegeben;
neu: Straßenverzeichnis

Presse- und Informationsdienst

Saarland

Statistisches Landesamt

Virchowstr. 7, 66119 Saarbrücken, ☎ 06 81/5 01 - 59 35, Telefax 06 81/5 01 - 59 21, E-Mail: statistik@stala.saarland.de